



Javni zavod Krajinski park Strunjan  
Istituto pubblico Parco naturale Strugnano

# VPLIV VREMENA NA OBISKOVANJE V KRAJINSKEM PARKU STRUNJAN

## KONČNO POROČILO

Avtor: Luka Kastelic

4/7/2013

## Izvelek

Da bi ugotovili vpliv podnebnih sprememb na obiskovanje Krajinskega parka Strunjan smo poleg monitoringa obiskovalcev spremljali stanje vremena.

V primerjavi med količino padavin in temperaturo s številom obiskovalcev smo zabeležili, da padavine in temperatura v primerjavi med mesečnimi povprečnimi podatki v 62,5 % vplivajo na število obiskovalcev. V petih od osmih mesecev smo zaradi večje količine padavin ali nižjih temperatur zabeležili manjše število obiskovalcev saj obiskovalci obišče park z namenom preživljanja počitnic oziroma prostega časa v naravi.

**Ključne besede:** Krajinski park Strunjan, podnebne spremembe, monitoring vremena, monitoring obiskovalcev, turizem v Krajinskem parku Strunjan

## Uvod

V Krajinskem parku Strunjan se je izvajal monitoring obiskovanja in vremena z namenom, da ugotovimo korelacijo med obiskovanjem parka in vremenskimi razmerami. Zanimalo nas je ali se pojavljajo klimatske spremembe in kako vplivajo na obiskovanje parka. Poleg števila mirujočega prometa, obiskovalcev na plaži in sidranih bark, smo zbrali podatke o prenočitvah znotraj KPS-ja z namenom, da ugotovimo, koliko obiskovalcev obišče Krajinski park Strunjan.

## Monitoring vremena

Za namen pridobivanja vremenskih podatkov smo uporabili vremensko postajo Davis VantagePro. Vremenska postaja ima poleg kolektorja za padavine še senzor za vlago, temperaturo, sončno in ultravijolično (UV) sevanje ter anemometer. Postaja je postavljena v bližini Naravnega rezervata Strunjan-Stjuža. Vsakodnevne vremenske podatke si lahko ogledate na spletnem mestu <http://www.weatherlink.com/user/strunjan/>.

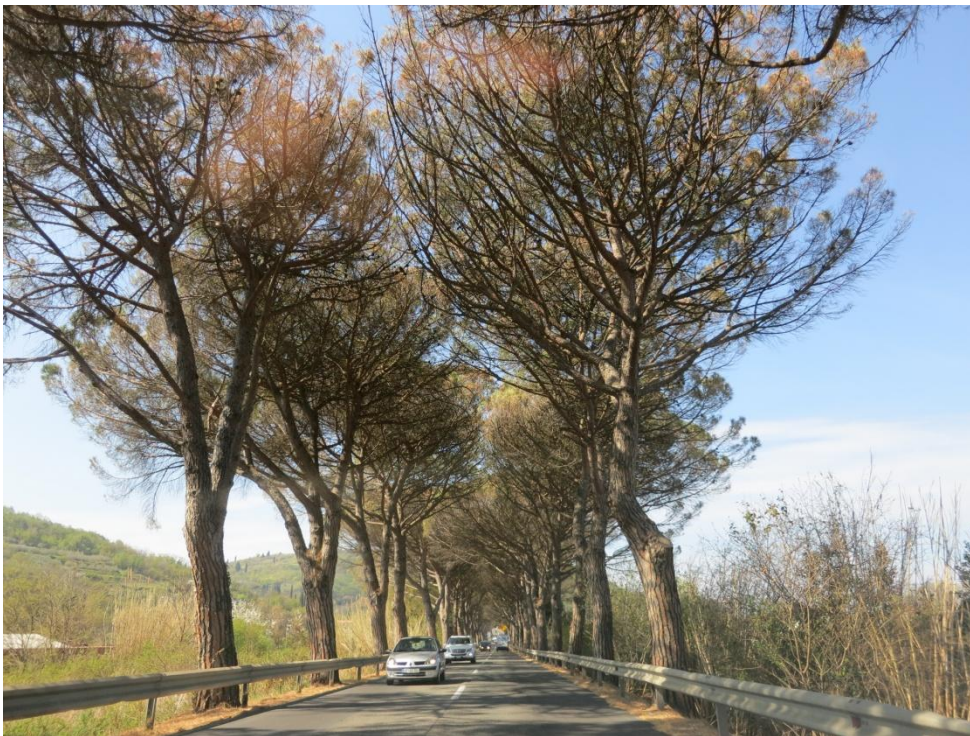


Slika 1: Merilna postaja Davis VantagePro (Avtor: Samanta Makovac)

Največja vremenska odstopanja smo v zabeleženem obdobju zaznali v mesecu februarju 2012, kjer se povprečna temperatura ni dvignila nad ničlo kar 6 dni zapored. Nasplošno je bila v celi Sloveniji zabeležena najhladnejša prva dekada meseca februarja po letu 1956.

Ob vsem tem je pihala še močna burja, štirikrat zapored tudi orkanska. Povzročala je nevšečnosti širom Primorske, zabeležene je bilo precej škode v večini Primorskih občin, predvsem na strehah hiš ter v prometu in na električnih vodih. Meteoalarm je kar štirikrat razglasil najvišjo, rdečo stopnjo nevarnosti pred vremenskimi pojavi, kar se doslej še ni zgodilo. Vir: WineAndWeather. 2012. <http://www.wineandweather.net/?p=995> (26.2.2012).

Posledice dolgotrajnega mraza so se v Krajinskem parku Strunjan pokazale predvsem na poškodbah listov in iglic na vegetaciji na klifu in na pinijah v Pinijevem drevoredu.



Slika 2: Poškodbe na pinijah zaradi dolgotrajnega mraza in orkanske burje februarja 2012 (Avtor: Luka Kastelic)

Na slovenski Obali vlada submediteransko podnebje, kjer je povprečna temperatura najhladnejšega meseca 4°C. Zato ne preseneča, da je sneženje redko. V drugi polovici 20. stoletja je snežilo v manj kot 25 sezonah. Povprečna maksimalna višina snega znaša le 2,5 cm. 15 sezon je bilo nadpovprečnih (brez sezone 2012/2013), več kot 35 sezon pa brez snega. Zima leta 2013 je bila ena bolj sneženih v zadnjih 50 letih. Več snega je zapadlo le v zimah 1968/1969 in 1969/1970. Vir: Ciklon. 2012. <http://ciklon.si/stran/?p=4025> (7.12.2012).

V Krajinskem parku smo zabeležili največ zapadlega snega dne 8.12.2012, kar cca. 11 cm in 22.2.2013 cca.8 cm. Dne 26.3.2013 smo zabeležili zmrzal v obliki snežne žindre, kar je prav tako nenavadno za ta letni čas.



Slika 3: Sneg dne 22.2.2013 (Avtor: Luka Kastelic)



Slika 4: Pozeba dne 26.3.2013 (Avtor: Luka Kastelic)

## Monitoring obiskovalcev v povezavi z monitoringom vremena

Pri monitoringu obiskovalcev smo beležili podatke o mirujočem prometu na kopnem na različnih lokacijah kot je avtokamp Strunjan, parkirišče pri avtobusni postaji, parkirišče »Pod trto«, parkirišče pred gostilno Sosič, hotelski kompleks Belveder, parkirišče pod Belvederjem, parkirišče hotela Laguna, parkirišče pred restavracijo Primorka, parkirišče pri cerkvi z okolico, parkirišče pri restavraciji Lambada, parkirišče pri mandraču.

Na morskem delu smo beležili podatke o kopalcih na plaži in sidranih plovilih v naravnem rezervatu Strunjan na lokacijah zaliv pred solinami in plaža od KRKE, Vila Tartini - Rt Strunjan, Rt Strunjan - Rt Ronek (Mesečev zaliv), Rt Ronek - Bele skale, Bele Skale - Rt Kane.

V tabeli št.1 so zajeti podatki iz leta 2011 in 2012 od meseca maja do decembra. Vključeni so podatki monitoringa obiskovalcev 75 dni (20.54 %) v vsakem letu. Poleg enakega števila dni med letoma smo upoštevali enako število sobot ali nedelj, saj je v tem času v parku največ obiskovalcev.

Zajeli smo podatke o količini padavin, temperaturi in številu obiskovalcev. V primerjavi med količino padavin in temperaturo s številom obiskovalcev smo zabeležili, da padavine in temperatura v primerjavi med mesečnimi povprečnimi podatki v 62,5 % vplivajo na število obiskovalcev. V petih od

osmih mesecev smo zaradi večje količine padavin ali višjih temperatur zabeležili manjše število obiskovalcev.

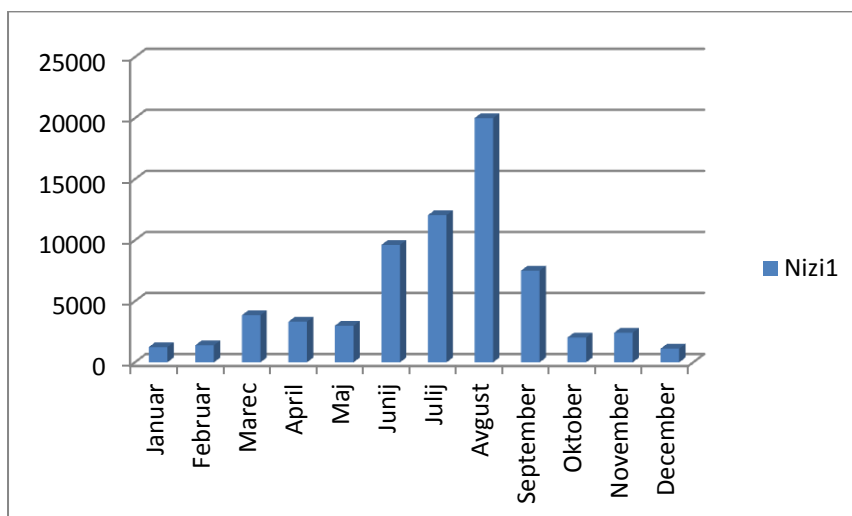
V mesecu decembru leta 2011 smo kljub slabšemu vremenu zabeležili višji obisk kot leta 2012, predvsem zaradi prireditve Praznika Kakijev, katerega vsako leto obiše veliko obiskovalcev. V letu 2011 smo zaradi sončnega vremena na Prazniku Kakijev zabeležili 2504 obiskovalcev in v letu 2012 zaradi slabega vremena le 1004 obiskovalcev.

Tabela 1: Primerjalna tabela med padavinami, temperaturo in obiskovanjem za obdobje od maja do decembra v letih 2011 in 2012.

KRAJINSKI PARK STRUNJAN						
MESEC	PADAVINE (ml)		TEMPERATURA (c)		OBISKOVANJE	
	2011	2012	2011	2012	2011	2012
<b>Maj</b>	0,20	24	19,785	18,54	2210	2134
<b>Junij</b>	4	7,8	22,176	23,51	8542	8093
<b>Julij</b>	8	0	23,73	25,79	9721	9947
<b>Avgust</b>	0,9	0	24,08	23,8	14001	15099
<b>September</b>	5,4	0,36	22,39	21,04	7167	6655
<b>Oktober</b>	0,2	0,281	13,69	16,12	2521	1867
<b>November</b>	1,2	0,45	19,81	14,6	4211	2250
<b>December</b>	2	0,53	7,12	6,24	1466	1025
<b>Skupaj</b>	Skupaj 2,73	Skupaj 4,17	Skupaj 19,09	Skupaj 18,70	Skupaj 51850	Skupaj 49082

Pri pregledu števila obiskovalcev v letu 2012 smo upoštevali podatke, katere smo pridobili s pomočjo monitoringa, ki smo ga opravljali 136 dni na leto, kar predstavlja 37,26 % celotnega leta. Najmanj obiskovalcev (1.121) smo zabeležili v mesecu decembru, največ (20.009) pa v mesecu avgustu.

Tabela 2 : Število obiskovalcev v letu 2012. Vključeni so podatki monitoringa obiskovalcev 136 dni na leto



Dne 14.8.2011 smo v enem dnevu zabeležili skupaj 3700 kopalcev in sidranih plovil. V zalivu pri Belih skalah sidra v mescu avgustu lahko tudi do 100 bark na dan.

Sidranje plovil povzroča veliko fizičnih poškodb morskega dna, kar lahko posledično pripelje do spremembe strukture in sestave dna ter prisotnih življenjskih združb. Poleg tega plovila povzročajo tudi vodni hrup, ki neposredno vpliva na vedenjske značilnosti morskih organizmov.



Slika 5: Sidranje v naravnem rezervatu Strunjan (Avtor: Brina Knez)

### **Prenočitve v Krajinskem parku Strunjan in neposredni bližini parka**

Krajinski park Strunjan velja za enega od najbolj priljubljenih krajev na Slovenski obali za preživljanje počitnic ali samo za kratke izlete. Na področju, velikem 428,6 ha, se nahajata dva večja hotelska kompleksa Hotel Krka in Belvedere, avtokamp Belvedere, počitniški dom Rog, penzion Elvira Vatovec in trije oddajalci sob. Največji turistični kompleks je Hotel Krka, katerega lokacija je med Naravnim rezervatom Strunjan in Naravnim rezervatom Strunjan – Stjuža. Hotel Krka je v devetih letih ustvarila 1.266,769 nočitev. V letu 2012 so vsi ponudniki turističnih prenočišč ustvarili za kar 164.291 nočitev.

Tabela 3: Število prenočitvev od 2004 – 2012 v Krajinskem parku Strunjana

Število prenočitvev od 2004 - 2012 v Krajinskem parku Strunjan									
Leto	HOTEL TERME KRKA - HOTEL BELVEDERE			KAMP BELVEDERE			POČITNIŠKI DOMOVI + PENZIONCI +		
	domači	tuji	skupaj	domači	tuji	skupaj	domači	tuji	skupaj
2004	75433	64145	<b>139,578</b>	13269	16389	<b>29,658</b>	/	/	/
2005	78495	63410	<b>141,905</b>	13767	13166	<b>26,933</b>	/	/	/
2006	83414	62031	<b>145,445</b>	14367	11555	<b>25,922</b>	/	/	/
2007	87669	58626	<b>146,295</b>	12828	12374	<b>25,202</b>	/	/	/
2008	94531	54579	<b>149,110</b>	9729	12426	<b>22,155</b>	/	/	/
2009	102594	43739	<b>146,333</b>	13779	12726	<b>26,505</b>	/	/	/
2010	75031	35665	<b>110,696</b>	8621	8826	<b>17,447</b>	/	/	/
2011	109894	37402	<b>147,296</b>	9071	9117	<b>18,188</b>	/	/	/
2012	102274	37837	<b>140,111</b>	8054	9192	<b>17,246</b>	6,600	334	<b>6,934</b>
<b>SKUPAJ ločeno</b>	809,335	457,434	<b>1,266,769</b>	103,485	105,771	<b>209,256</b>	6,600	334	<b>6,934</b>
<b>SKUPAJ 2012</b>									<b>164291</b>

Na robu južne meje Krajinskega parka Strunjan se nahajajo trije večji nastanitveni objekti kot so Hotel Oleander, Avtokamp Strunjan in Hotel Salinera. V poročilo o obiskovanju smo zajeli tudi število nočitev v neposredni bližini parka, saj smo opazili, da obiskovalci, ki prenočujejo v omenjenih objektih pogosto obiskujejo plaže ali uporabljajo sprehajalne poti v Krajinskem parku Strunjan. V letu 2012 so ponudniki prenočitvenih kapacitet v neposredni bližini Krajinskega parka Strunjan ustvarili 91.707 nočitev.

Tabela 4: Število prenočitvev od 2004 – 2012 v neposredni bližini Krajinskega parka Strunjan

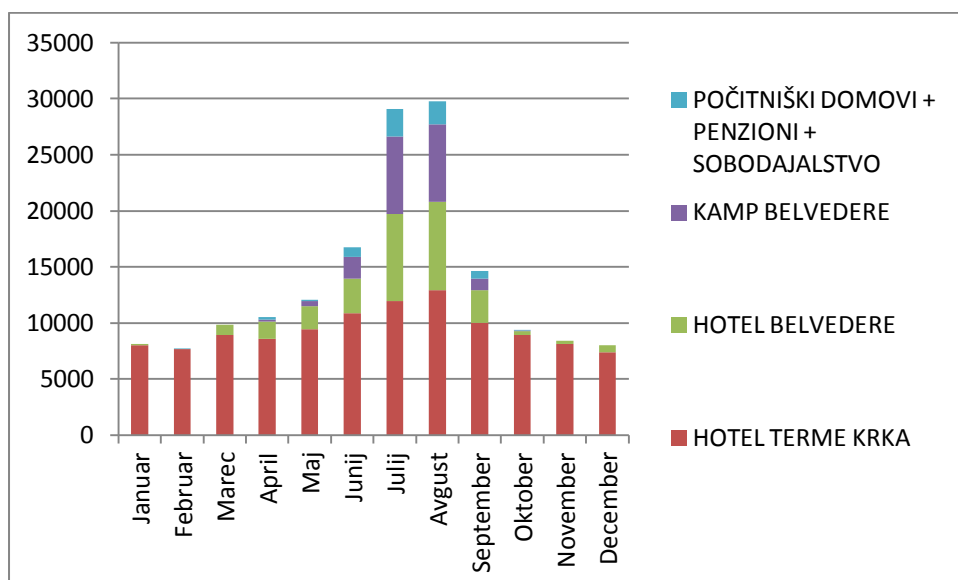
Število prenočitvev v neposredni bližini Krajinskega parka Strunjan									
Leto	HOTEL OLEANDER			AVTOKAMP STRUNJAN			SALINERA		
	domači	tuji	skupaj	domači	tuji	skupaj	domači	tuji	skupaj
2004	8080	1216	<b>9,296</b>	17488	1283	<b>18,771</b>	/	/	/
2005	8369	1649	<b>10,018</b>	20552	2188	<b>22,740</b>	/	/	/
2006	7804	2249	<b>10,053</b>	13645	1992	<b>15,637</b>	/	/	/
2007	8514	1805	<b>10,319</b>	15010	1845	<b>16,855</b>	/	/	/
2008	5748	3066	<b>8,814</b>	15690	2606	<b>18,296</b>	58,688	22,824	<b>81,512</b>
2009	6339	2371	<b>8,710</b>	13980	2489	<b>16,469</b>	65,133	17,213	<b>82,346</b>
2010	6732	1467	<b>8,199</b>	5755	1589	<b>7,344</b>	61,022	15,407	<b>76,429</b>
2011	6376	1718	<b>8,094</b>	5862	2203	<b>8,065</b>	58,161	21,205	<b>79,366</b>
2012	6762	1460	<b>8,222</b>	5179	1877	<b>7,056</b>	56,065	16,884	<b>72,949</b>
<b>SKUPAJ ločeno</b>	64,724	17,001	<b>81,725</b>	113,161	18,072	<b>131,233</b>	299,069	93,533	<b>392,602</b>
<b>SKUPAJ 2012</b>									<b>91707</b>

Največ prenočitvev so obiskovalci ustvarili v mesecu avgustu 29.777 in najmanj v mesecu decembru 8.026.

Tabela 5: Število prenočitev po mesecih v letu 2012 v Krajinskem parku Strunjan

2012	HOTEL TERME KRKA	HOTEL BELVEDERE	KAMP BELVEDERE	POČITNIŠKI DOMOVI + PENZIONI +	Skupaj
Januar	8,046	82	0	0	8,128
Februar	7,706	0	0	2	7,708
Marec	8,962	878	0	0	9,840
April	8,586	1,537	194	209	10,526
Maj	9,439	2,086	450	91	12,066
Junij	10,869	3,061	1,948	867	16,745
Julij	11,964	7,730	6,924	2461	29,079
Avgust	12,908	7,925	6,857	2087	29,777
September	10,030	2,895	1,047	685	14,657
Oktober	8,923	376	26	12	9,337
November	8,129	273	0	0	8,402
December	7,396	630	0	0	8,026
<b>Skupaj</b>	<b>112,958</b>	<b>27,473</b>	<b>17,446</b>	<b>6414</b>	<b>164,291</b>

Tabela 6: Število prenočitev po mesecih v letu 2012 v Krajinskem parku Strunjan



Krajinski park Strunjan je področje, kjer obiskovalci dostopajo v park z več strani in je težko točno določiti, koliko obiskovalcev realno obiše park. Za bolj natančno ugotovitev vpliva klimatskih sprememb na obiskovanje parka bi bilo potrebno dopolniti metodo monitoringa obiskovalcev npr. z elektronskimi števci na več lokacijah ali fizično opravljati monitoring obiskovanja vsaki dan več let zaporedoma.



## Zaključek

Krajinski park Strunjan je turistično manj razvit od bližnjega Portoroža, čeprav so tudi tu hoteli, namenjeni tistim, ki si želijo preživeti počitnice v razvitih turističnih krajih, ki so bolj tesno povezani z naravnim okoljem. Park ne pritegne samo obiskovalcev v poletnih mesecih zaradi bližine morja, ampak tudi veliko obiskovalcev, ki med sprehajanjem občudujejo naravno in kulturno dediščino. V letu 2012 so ponudniki turističnih kapacitet v parku zabeležili kar 164.291 nočitev. Največ v mesecu avgustu 29.777 in najmanj v mesecu decembru 8.026.

Z opravljenim monitoringom smo želeli prikazati odvisnost števila obiskovalcev glede na vremenske razmere. Zajeli smo podatke o količini padavin, temperaturi in številu obiskovalcev. V primerjavi količine padavin in temperature s številom obiskovalcev smo zabeležili, da padavine in temperatura, v primerjavi med mesečnimi povprečnimi podatki, v 62,5 % vplivajo na število obiskovalcev. V petih od osmih mesecev smo zaradi večje količine padavin ali nižjih temperatur zabeležili manjše število obiskovalcev.

Pri pregledu števila obiskovalcev v letu 2012 smo upoštevali podatke, katere smo pridobili s pomočjo monitoringa, ki smo ga opravili 136 dni na leto, kar predstavlja 37,26 % celotnega leta. Najmanj obiskovalcev (1.121) smo zabeležili v mesecu decembru največ (20.009) pa v mesecu avgustu.

Ob spremljanju vremena velja izpostaviti dolgotrajni mraz in orkansko burjo februarja 2012 kjer se povprečna temperatura ni dvignila nad ničlo kar 6 dni zapored. Zima v letu 2013 je bila ena bolj sneženih v zadnjih 50 letih. V parku smo zabeležili meseca decembra 10 cm snega in zmrzal konca meseca marca kar je prav tako nenavadno za ta letni čas.